

Landkreis Aurich

Übersichten

2018

Beteiligungen und sonstiges Vermögen

(Stand 01.01.2018)

Beteiligungsgesellschaft	Stammkapital in €	Anteil Landkreis in €	in %
I. Unternehmen in einer Rechtsform des privaten Rechts			
1. Ubbo-Emmius-Klinik gGmbH	500.000,00	500.000,00	100,00
2. Kreisvolkshochschule Norden gGmbH	201.500,00	201.500,00	100,00
3. Kreisvolkshochschule Aurich gGmbH	25.000,00	25.000,00	100,00
4. Musikschule Landkreis Aurich gGmbH	25.000,00	25.000,00	100,00
5. MKW - Materialkreislauf- und Kompostwirtschaft GmbH & Co. KG	25.000.000,00	25.000.000,00	100,00
6. MKW - Materialkreislauf- und Kompostwirtschaft Verwaltungs-GmbH	25.564,59	25.564,59	100,00
7. Rettungsdienst Landkreis Aurich gGmbH	100.000,00	100.000,00	100,00
8. Pflege- und Betreuungszentren GmbH Helenenstift und Johann-Christian-Reil-Haus	100.000,00	100.000,00	100,00
9. Team Telematikzentrum GmbH	493.000,00	412.500,00	83,67
10. Ostfriesland Touristik - Landkreis Aurich GmbH	50.000,00	38.000,00	76,00
11. Kreisbahn Aurich GmbH	989.349,79	659.566,53	66,67
12. Trägergesellschaft Zentralklinikum Aurich-Emden-Norden mbH	25.000,00	12.500,00	50,00
13. Behindertenhilfe Norden gGmbH	66.000,00	16.500,00	25,00
14. Verkehrsregion-Nahverkehr Ems-Jade			14,29
15. Ostfriesland Tourismus GmbH	42.000,00	6.000,00	14,29
16. Ostfriesische Beschäftigungs- und Wohnstätten GmbH Emden	11.904.000,00	366.000,00	3,08
17. Nds. Landgesellschaft mbH Hannover	811.620,00	1.230,00	0,15
18. AG Reederei Norden-Frisia	8.000.000,00	2.200,00	0,03
II. Anstalten des öffentlichen Rechts			
1. Kooperative Regionalleitstelle Ostfriesland AöR			
2. Landkreis Aurich - Jobcenter kAöR			
III. Zweckverbände			
1. Ems Dollart Region			
2. Ems-Weser-Elbe Versorgungs- und Entsorgungsverband			
3. Zweckverband Landesbühne Niedersachsen Nord			
4. Oldenburgisch-Ostfriesischer Zweckverband für die Beseitigung von Tierkörpern, Tierkörperteilen und tierischen Erzeugnissen			
5. Zweckverband der Sparkasse Aurich-Norden in Ostfriesland -Ostfriesische Sparkasse-			

Beteiligungsgesellschaft	Stammkapital in €	Anteil Landkreis	
		in €	in %

IV. Wasser- und Bodenverbände

1. Oldenburgisch-Ostfriesischer Wasserverband

V. Sonstige

1. Ostfriesische Landschaft
2. Leegemoorgesellschaft zu Norden

Vermögensart	Stand zu Beginn des Haushalts- jahres 2017	Zugang	Abgang	Stand am Ende des Haushalts- jahres 2017
	in €	in €	in €	in €

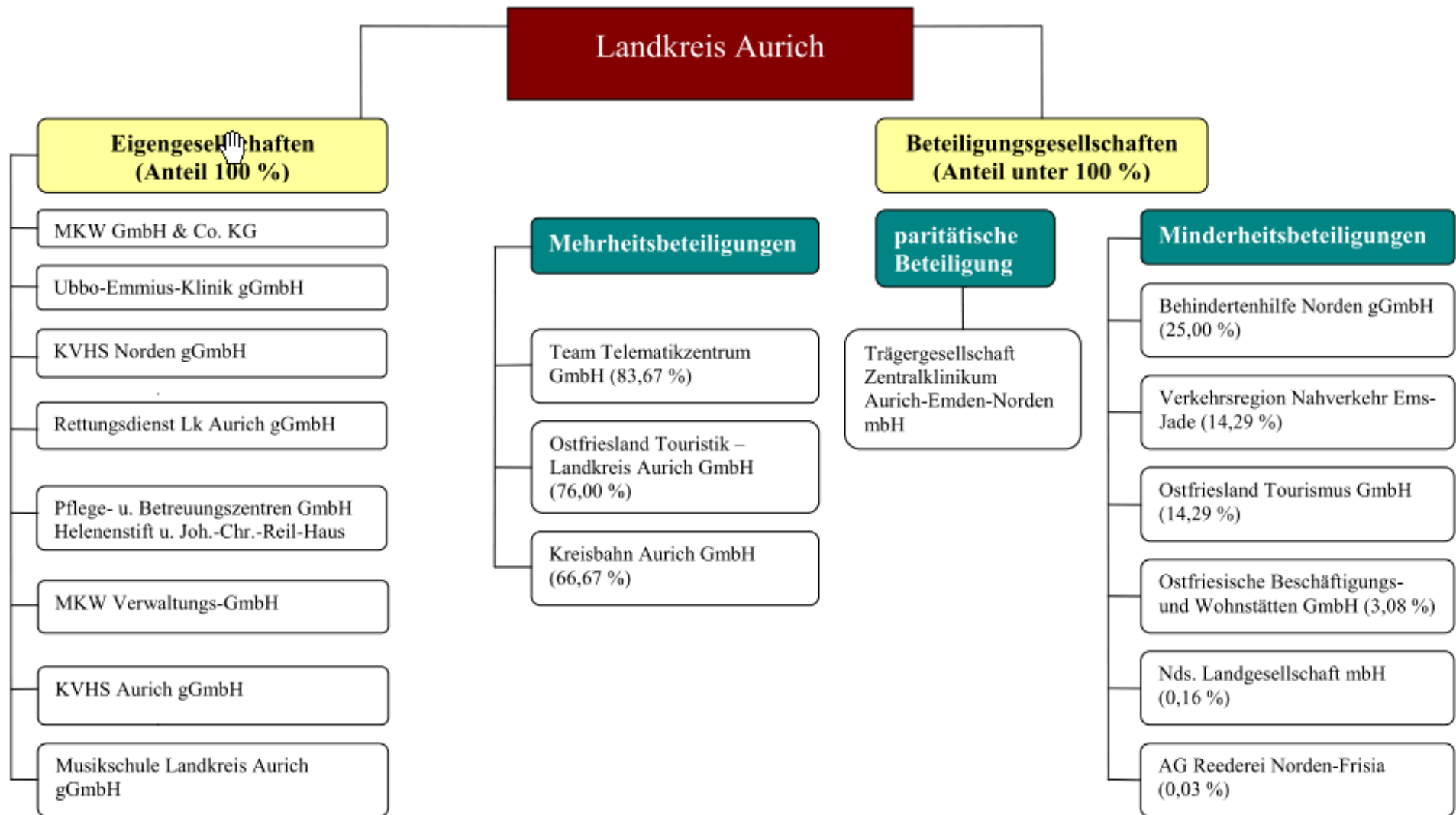
VI. Forderungen/Geldanlagen

1. Forderungen aus Darlehen, die der Landkreis aus Mitteln des Haushalts in Erfüllung einer Aufgabe gewährt hat	199.958,31	0,00	11.094,91	188.863,40
2. sonstige Forderungen	0,00	0,00	0,00	0,00

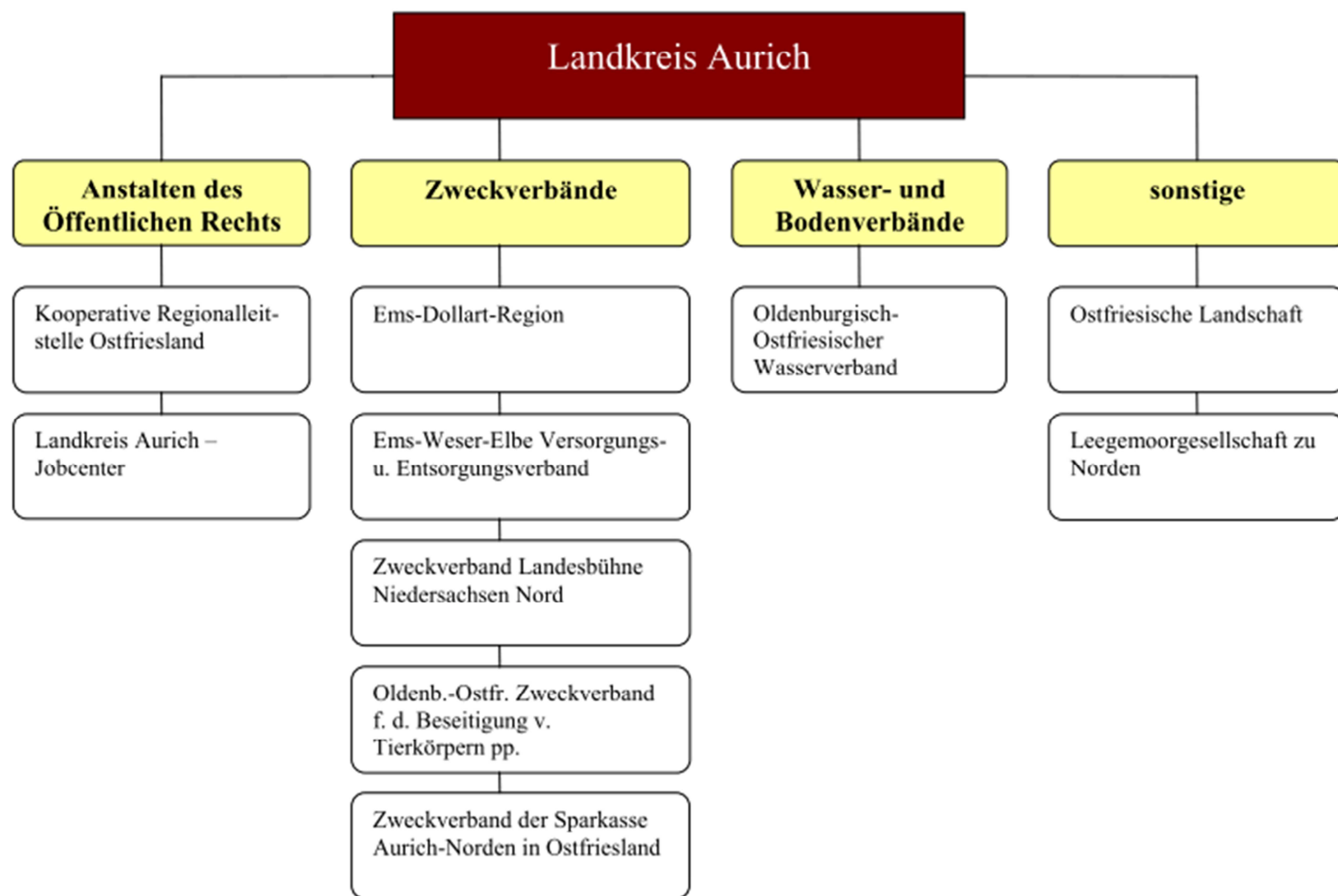
Hinweis:

Ein Beteiligungsbericht gemäß § 151 NKomVG wurde gesondert zum Haushaltsplan erstellt. Die öffentliche Auslegung erfolgt zusammen mit dem Haushaltsplan.

Unmittelbare Beteiligungen an Unternehmen in einer Rechtsform des privaten Rechts



Unmittelbare Beteiligungen an Unternehmen und Einrichtungen in einer Rechtsform des öffentlichen Rechts



Übersicht über den voraussichtlichen Stand der Schulden

Übersicht gem. § 1 Abs. 2 Nr. 6 GemHKVO

Art der Schulden	Stand zu Beginn des Vorjahres (01.01.2017) -1.000 € -	Voraussichtlicher Stand zu Beginn des Haushaltsjahres (01.01.2018) -1.000 € -
1	2	3
1. Geldschulden aus		
1.1 Anleihen		
1.2 Verbindlichkeiten aus Krediten für Investitionstätigkeit	136.002	149.469
1.3 Liquiditätskredite	21.836	7.000
1.4 sonstigen Geldschulden		
2. Verbindlichkeiten aus kreditähnlichen Rechtsgeschäften	0	0
3. Verbindlichkeiten aus Lieferungen und Leistungen		
4. Transferverbindlichkeiten		
5. Sonstige Verbindlichkeiten		
Schulden insgesamt	157.838	156.469

Übersicht

über die aus Verpflichtungsermächtigungen voraussichtlich fällig werdenden Auszahlungen

Verpflichtungsermächtigungen im Haushaltsplan des Jahres	Voraussichtlich fällig werdende Auszahlungen - Beträge in Tausend Euro -				
	2018	2019	2020	2021	Summe
2016 NT	22.900	850			23.750
2017 NT	20.388	13.340	800		34.528
2018		20.805	9.577	800	31.182
Summe	43.288	34.995	10.377	800	
Nachrichtlich: im Finanzplan vorgesehene Kreditaufnahme	16.439	20.537	15.425	7.205	

Bemerkung:

Die Verpflichtungsermächtigungen aus dem Haushalt 2016 für 2018 und 2019 wurden nicht in Anspruch genommen, u. a. die für den Ausbau der Breitbandinfrastruktur i. H. v. 20,5 Mio. €.

Von den Verpflichtungsermächtigungen aus dem Haushalt 2017 wurden f. 2018: 15.878.300 € und für 2019: 12.539.600 € nicht in Anspruch genommen, weil die Investitionen noch nicht begonnen wurden bzw. um ein Jahr geschoben wurden. Für diese Investitionen wurden für 2019: 16.230.200 € und für 2020: 6.526.500 € neu veranschlagt.

Die Verpflichtungsermächtigungen für die Tourismusförderung aus dem Haushalt 2017 für 2019 und 2020 von jeweils 800.000 € wurden bislang nicht in Anspruch genommen und deshalb neu veranschlagt.

Wesentliche Produkte im Haushaltsplan 2018

Teilhaushalt Allgemeine Deckungsmittel

- 611-01 Steuern, allgemeine Zuweisungen, allgemeine Umlagen

Teilhaushalt Verwaltungsführung

- 111-16 Gleichstellung

Teilhaushalt Zentrale Finanzverwaltung

- 111-18 Finanzen / Controlling

Teilhaushalt Ordnungsamt

- 122-03 Ausländer- und Staatsangehörigkeitsrecht

Teilhaushalt Amt f. Veterinärwesen und Lebensmittelüberwachung

- 122-21 Tierseuchenbekämpfung / Tierschutz
- 122-22 Lebensmittelüberwachung / Verbraucherschutz

Teilhaushalt Amt für Schulen und IT

- 111-40 Information und Kommunikation

Teilhaushalt Schulen

- 218-01 Gebäudemanagement Gesamtschulen
- 231-01 Gebäudemanagement Berufsschulen

Teilhaushalt Sozialamt

- 311-30 Eingliederungshilfe für behinderte Menschen
- 313-01 Leistungen n. d. Asylbewerberleistungsgesetz
- 315-01 Soziale Einrichtungen

Teilhaushalt Amt für Kinder, Jugend und Familie

- 361-01 Förderung von Kindern in Tageseinrichtungen und Tagespflege
- 362-01 Jugendarbeit
- 363-30 Hilfe zur Erziehung
- 363-40 Hilfen f. junge Volljährige / Inobhutnahmen /Eingliederungshilfe
- 365-01 Tageseinrichtungen für Kinder

Teilhaushalt Jobcenter

- 312-11 Leistungen für Unterkunft und Heizung
- 312-40 Arbeitslosengeld II (ohne KdU) / Optionskommunen
- 312-91 Verwaltung d. Grundsicherung f. Arbeitssuchende

Teilhaushalt Amt für Bauordnung, Planung und Naturschutz

- 554-01 Naturschutz und Landschaftspflege

Teilhaushalt Amt für Kreisstraßen, Wasserwirtschaft und Deiche

- 542-01 Kreisstraßen

Teilhaushalt Wirtschaftsförderung, Kreisentwicklung

- 511-01 Kreisentwicklung
- 547-01 ÖPNV-Planung und -Projekte
- 571-01 Wirtschaftsförderung
- 575-01 Tourismusförderung

Produktübersicht nach Produktrahmen
- Übersicht nach § 1 Abs. 2 Nr. 11 i.V.m. § 4 Abs. 1 S. 4 GemHKVO -
(Die wesentlichen Produkte sind in Fettdruck dargestellt.)

Produktbereich, Produktgruppe, Produkt		Teilhaushalt	
11 Innere Verwaltung			
111 Verwaltungssteuerung und -service			
111-00	Verwaltungsleitung	00	Verwaltungsführung
111-01	Gemeinkosten Innerer Dienst	10	Innerer Dienst
111-02	Zentrale Dienste	10	Innerer Dienst
111-03	Organisation	10	Innerer Dienst
111-04	Aktives Ideen- und Beschwerdemanagement	10	Innerer Dienst
111-05	Öffentlichkeitsarbeit	10	Innerer Dienst
111-06	Aufsicht	10	Innerer Dienst
111-07	Politik	10	Innerer Dienst
111-11	Personal	11	Personalwesen
111-12	Personalkosten - Sonderfälle	11	Personalwesen
111-14	Rechnungsprüfung	14	Rechnungsprüfungsamt
111-15	Personalrat	00	Verwaltungsführung
111-16	Gleichstellung	00	Verwaltungsführung
111-18	Finanzen / Controlling	20	Zentrale Finanzverwaltung
111-19	Verwaltung Liegenschaften	20	Zentrale Finanzverwaltung
111-20	Gemeinkosten Zentrale Finanzverwaltung	20	Zentrale Finanzverwaltung
111-21	Kreiskasse / Vollstreckung	20	Zentrale Finanzverwaltung
111-23	Gebäude- und Liegenschaftsmanagement	23	Technisches Gebäudemanagement
111-32	Rechts- und Versicherungsangelegenheiten	32	Ordnungsamt
111-40	Information und Kommunikation	40	Amt für Schulen und IT
12 Sicherheit und Ordnung			
121 Statistik und Wahlen			
121-01	Wahlen, Statistik und Volksbegehren	10	Innerer Dienst
122 Ordnungsangelegenheiten			
122-00	Gemeinkosten Ordnungsamt	32	Ordnungsamt
122-01	Allgemeines Ordnungsrecht	32	Ordnungsamt
122-02	Jagd/Waffen/Sprengstoff	32	Ordnungsamt
122-03	Ausländer- und Staatsangehörigkeitsrecht	32	Ordnungsamt
122-04	Kfz.-Zulassung	32	Ordnungsamt
122-05	Fahrerlaubnisse	32	Ordnungsamt
122-06	Verkehrslenkung und -regelung	32	Ordnungsamt
122-07	Ordnungswidrigkeiten	32	Ordnungsamt
122-08	Unterhaltssicherung	32	Ordnungsamt
122-20	Gemeinkosten Veterinärw. u. Lebensmittelüberw.	39	Amt f. Veterinärwesen u. Lebensmittelüberw.
122-21	Tierseuchenbekämpfung/Tierschutz	39	Amt f. Veterinärwesen u. Lebensmittelüberw.
122-22	Lebensmittelüberwachung/Verbraucherschutz	39	Amt f. Veterinärwesen u. Lebensmittelüberw.
122-30	Einweisungen nach dem NPsychKG	53	Amt für Gesundheitswesen
122-40	Wasserwirtschaft - alt, neu 538-20	66	Amt für Kreisstraßen, Wasserwirtschaft u. Deiche
122-41	Küstenschutz	66	Amt für Kreisstraßen, Wasserwirtschaft u. Deiche
126 Brandschutz			
126-01	Brandschutz	32	Ordnungsamt
126-10	Gebäudemanagement FTZ	23	Technisches Gebäudemanagement
128 Katastrophenschutz			
128-01	Katastrophenschutz	32	Ordnungsamt
21-24 Schulträgeraufgaben			
212 Hauptschulen			
212-01	Schulträgeraufgaben Hauptschulen	41	Schulen
215 Realschulen			
215-01	Schulträgeraufgaben Realschulen	41	Schulen
216 Kombinierte Haupt- und Realschulen			
216-01	Schulträgeraufgaben Komb. Haupt- u. Realschulen	41	Schulen

Produktbereich, Produktgruppe, Produkt		Teilhaushalt	
217 Gymnasien, Kollegs			
217-01	Gebäudemanagement Gymnasien	41	Schulen
217-02	Schulträgeraufgaben Gymnasien	41	Schulen
218 Gesamtschulen			
218-01	Gebäudemanagement Gesamtschulen	41	Schulen
218-02	Schulträgeraufgaben Gesamtschulen	41	Schulen
221 Förderschulen			
221-01	Gebäudemanagement Förderschulen	41	Schulen
221-02	Schulträgeraufgaben Förderschulen	41	Schulen
231 Berufliche Schulen			
231-01	Gebäudemanagement Berufsschulen	41	Schulen
231-02	Schulträgeraufgaben Berufsschulen	41	Schulen
241 Schülerbeförderung			
241-01	Schülerbeförderung	80	Wirtschaftsförderung, Kreisentwicklung
242 Fördermaßnahmen für Schüler			
242-01	Schüler-BAföG	51	Amt für Kinder, Jugend u. Familie
243 Sonstige schulische Aufgaben			
243-00	Gemeinkosten Amt für Schulen und IT	40	Amt für Schulen und IT
243-01	Sonstige schulische Aufgaben	40	Amt für Schulen und IT
243-02	Medienzentren	40	Amt für Schulen und IT
244 Kreisschulbaukasse			
244-01	Kreisschulbaukasse	40	Amt für Schulen und IT
25-29 Kultur und Wissenschaft			
263 Musikschulen			
263-01	Musikschule	01	Allgemeine Deckungsmittel
271 Volkshochschulen			
271-01	Volkshochschulen	01	Allgemeine Deckungsmittel
273 Sonstige Volksbildung			
273-01	Kunstschulen	40	Amt für Schulen und IT
281 Heimat- und sonstige Kulturpflege			
281-01	Heimat- und sonstige Kulturpflege	40	Amt für Schulen und IT
31-35 Soziale Hilfen			
311 Grundversorgung und Hilfen nach dem Zwölften Buch Sozialgesetzbuch (SGB XII)			
311-10	Hilfe zum Lebensunterhalt	50	Sozialamt
311-20	Hilfe zur Pflege	50	Sozialamt
311-30	Eingliederungshilfe für behinderte Menschen	50	Sozialamt
311-40	Hilfen zur Gesundheit	50	Sozialamt
311-50	Hilfe z. Überw.bes.soz.Schwierigk./Hilfe andere L.	50	Sozialamt
311-61	Grundsicherung (Alter/Erwerbsminderung)	50	Sozialamt
311-70	Zahlungen Quotales System	50	Sozialamt
311-80	Hilfe zur Pflege PSG II	50	Sozialamt
311-90	Verwaltung der Sozialhilfe	50	Sozialamt
312 Grundsicherung für Arbeitssuchende nach dem Zweiten Buch Sozialgesetzbuch (SGB II)			
312-10	Leistungen für Unterkunft und Heizung	50	Sozialamt
312-11	Leistungen für Unterkunft und Heizung	55	Jobcenter
312-30	Einmalige Leistungen	50	Sozialamt
312-31	Einmalige Leistungen	55	Jobcenter
312-40	Arbeitslosengeld II (ohne KdU) / Optionskommunen	55	Jobcenter
312-50	Eingliederungsleistungen / Optionskommunen	55	Jobcenter
312-60	Leistungen f. Bildung u. Teilhabe n. § 28 SGB II	50	Sozialamt
312-90	Verwaltung d. Grundsicherung f.Arbeitssuchende	50	Sozialamt
312-91	Verwaltung d. Grundsicherung f.Arbeitssuchende	55	Jobcenter
313 Leistungen nach dem Asylbewerberleistungsgesetz			
313-01	Leistungen n.d. Asylbewerberleistungsgesetz	50	Sozialamt
315 Soziale Einrichtungen			
315-01	Soziale Einrichtungen	50	Sozialamt
315-51	Notaufnahmestellen des Landes für Flüchtlinge	32	Ordnungsamt
321 Leistungen nach dem Bundesversorgungsgesetz			
321-01	Leistungen n.d. Bundesversorgungsgesetz	50	Sozialamt

Produktbereich, Produktgruppe, Produkt		Teilhaushalt	
341 Unterhaltsvorschussleistungen			
341-01	Unterhaltsvorschussleistungen	51	Amt für Kinder, Jugend u. Familie
343 Betreuungsleistungen			
343-01	Betreuungsleistungen	53	Amt für Gesundheitswesen
344 Hilfen für Heimkehrer und politische Häftlinge			
344-01	Hilfen f. Heimkehrer u. politische Häftlinge	50	Sozialamt
345 Landesblindengeld			
345-01	Landesblindengeld	50	Sozialamt
346 Wohngeld			
346-01	Wohngeld (Restabwicklung)	50	Sozialamt
347 Bildung u. Teilhabe nach § 6b Bundeskindergeldgesetz			
347-01	Bildung u. Teilhabe nach § 6b BKGG	50	Sozialamt
351 Sonstige soziale Hilfen und Leistungen			
351-01	Rentenversicherungsangelegenheiten	32	Ordnungsamt
351-10	Sonst. soziale Hilfen und Leistungen	50	Sozialamt
36 Kinder-, Jugend- und Familienhilfe			
361 Förderung von Kindern in Tageseinrichtungen und in Tagespflege			
361-01	Förderung v. Kindern i. Tageseinr. u. Tagespfl.	51	Amt für Kinder, Jugend u. Familie
362 Jugendarbeit			
362-01	Jugendarbeit	51	Amt für Kinder, Jugend u. Familie
363 Sonstige Leistungen der Kinder-, Jugend- und Familienhilfe			
363-10	Jugendsozialarbeit/Erz. Kinder-u. Jugendschutz	51	Amt für Kinder, Jugend u. Familie
363-20	Förderung der Erziehung in der Familie	51	Amt für Kinder, Jugend u. Familie
363-30	Hilfe zur Erziehung	51	Amt für Kinder, Jugend u. Familie
363-40	Hilfen f. junge Vollj./ Inobhutn./ Eingliederungsh	51	Amt für Kinder, Jugend u. Familie
363-50	Adoption, Beistand-/Amtspfl./Vorm./Gerichtshilfe	51	Amt für Kinder, Jugend u. Familie
363-60	Übrige Hilfen	51	Amt für Kinder, Jugend u. Familie
363-90	Verwaltung der Jugendhilfe	51	Amt für Kinder, Jugend u. Familie
365 Tageseinrichtungen für Kinder			
365-01	Tageseinrichtungen für Kinder	51	Amt für Kinder, Jugend u. Familie
367 Sonstige Einrichtung der Kinder-, Jugend- und Familienhilfe			
367-01	Sonst. Einricht. d. Kinder-, Jugend- u. Familienhilfe	51	Amt für Kinder, Jugend u. Familie
41 Gesundheitsdienste			
411 Krankenhäuser			
411-01	Krankenhaus	01	Allgemeine Deckungsmittel
412 Gesundheitseinrichtungen			
412-01	Gesundheitseinrichtungen	53	Amt für Gesundheitswesen
414 Maßnahmen der Gesundheitspflege			
414-00	Gemeinkosten Gesundheitsamt	53	Amt für Gesundheitswesen
414-01	Amtsärztlicher Dienst	53	Amt für Gesundheitswesen
414-02	Kinder- und jugendärztlicher Dienst	53	Amt für Gesundheitswesen
414-03	Jugendzahnpflege	53	Amt für Gesundheitswesen
414-04	Gesundheitsaufsicht	53	Amt für Gesundheitswesen
414-10	Fleischhygieneüberwachung	39	Amt f. Veterinärwesen u. Lebensmittelüberw.
42 Sportförderung			
421 Förderung des Sports			
421-01	Sportförderung	40	Amt für Schulen und IT
51 Räumliche Planung und Entwicklung			
511 Räumliche Planungs- und Entwicklungsmaßnahmen			
511-01	Kreisentwicklung	80	Wirtschaftsförderung, Kreisentwicklung
511-10	Bauleitplanung/Landschaftsplanung	60	Amt für Bauordnung, Planung und Naturschutz

Produktbereich, Produktgruppe, Produkt		Teilhaushalt	
52 Bauen und Wohnen			
521 Bau- und Grundstücksordnung			
521-00	Gemeinkosten Amt für Bauordnung pp.	60	Amt für Bauordnung, Planung und Naturschutz
521-01	Bau- und Grundstücksordnung	60	Amt für Bauordnung, Planung und Naturschutz
522 Wohnbauförderung			
522-10	Wohnbauförderung	60	Amt für Bauordnung, Planung und Naturschutz
523 Denkmalschutz- und pflege			
523-01	Denkmalschutz- und pflege	60	Amt für Bauordnung, Planung und Naturschutz
53 Ver- und Entsorgung			
535 Kombinierte Versorgung			
535-01	Kombinierte Versorgung	01	Allgemeine Deckungsmittel
537 Abfallwirtschaft			
537-10	Beseitigung tierischer Nebenprodukte	39	Amt f. Veterinärwesen u. Lebensmittelüberw.
538 Abwasserbeseitigung			
538-20	Ordnungsaufgaben nach Wasserrecht	66	Amt für Kreisstraßen, Wasserwirtschaft u. Deiche
54 Verkehrsflächen und -anlagen, ÖPNV			
542 Kreisstraßen			
542-00	Gemeink. Amt f. Kreisstraßen, Wasserw. u. Deiche	66	Amt für Kreisstraßen, Wasserwirtschaft u. Deiche
542-01	Kreisstraßen	66	Amt f. Kreisstr., Wasserwirtschaft u. Deiche
547 ÖPNV			
547-01	ÖPNV-Planung und -Projekte	80	Wirtschaftsförderung, Kreisentwicklung
547-02	ÖPNV-Bestand und Schulwegsicherung	66	Amt für Kreisstraßen, Wasserwirtschaft u. Deiche
55 Natur- und Landschaftspflege			
554 Naturschutz und Landschaftspflege			
554-01	Naturschutz und Landschaftspflege	60	Amt für Bauordnung, Planung und Naturschutz
554-02	Ökologie- und Bildungsstation	60	Amt für Bauordnung, Planung und Naturschutz
555 Land- und Forstwirtschaft			
555-01	Land- und Forstwirtschaft	80	Wirtschaftsförderung, Kreisentwicklung
56 Umweltschutz			
561 Umweltschutzmaßnahmen			
561-01	Immissionsschutz	60	Amt für Bauordnung, Planung und Naturschutz
561-02	Allgem. Aufgaben des Umweltschutzes	20	Zentrale Finanzverwaltung
57 Wirtschaft und Tourismus			
571 Wirtschaftsförderung			
571-00	Gemeinkosten Amt f. Wirtschaftsförderung	80	Wirtschaftsförderung, Kreisentwicklung
571-01	Wirtschaftsförderung	80	Wirtschaftsförderung, Kreisentwicklung
575 Tourismus			
575-01	Tourismusförderung	80	Wirtschaftsförderung, Kreisentwicklung
575-02	Touristische Radwanderwege	66	Amt für Kreisstraßen, Wasserwirtschaft u. Deiche
61 Allgemeine Finanzwirtschaft			
611 Steuern, allgemeine Zuweisungen, allgemeine Umlagen			
611-01	Steuern, allgem. Zuweisungen, allgem. Umlage	01	Allgemeine Deckungsmittel
611-02	Landeszuschuss nach § 5 Abs. 1 Nds. AG SGB II	50	Sozialamt
611-03	Landeszuschuss nach § 5 Abs. 1 Nds. AG SGB II	55	Jobcenter
612 Sonstige allgemeine Finanzwirtschaft			
612-01	Sonstige allgem. Finanzwirtschaft	01	Allgemeine Deckungsmittel

Übersicht über die gebildeten Budgets
nach § 1 Abs. 2 Nr. 12 i.V.m. § 4 Abs. 3 GemHKVO

sowie
Haushaltsvermerke

Nach § 4 Abs. 3 der Gemeindehaushalts- und -kassenverordnung (GemHKVO) werden folgende Budgets gebildet:

- Teilhaushalt Allgemeine Deckungsmittel (Amt 20)
- Teilhaushalt Verwaltungsführung (Landrat)
- Teilhaushalt Innerer Dienst (Amt 10)
- Teilhaushalt Personalwesen (Amt 11)
- Teilhaushalt Rechnungsprüfungsamt (Amt 14)
- Teilhaushalt Zentrale Finanzverwaltung (Amt 20)
- Teilhaushalt Technisches Gebäudemanagement (Amt 23)
- Teilhaushalt Ordnungsamt (Amt 32)
- Teilhaushalt Amt für Veterinärwesen und Lebensmittelüberwachung (Amt 39)
- Teilhaushalt Amt für Schulen und IT (Amt 40)
- Teilhaushalt Schulen (Amt 40)
- Teilhaushalt Jugendamt (Amt 51)
- Teilhaushalt Sozialamt (Amt 50)
- Teilhaushalt Amt für Gesundheitswesen (Amt 53)
- Teilhaushalt Jobcenter (passive Leistungen)
- Teilhaushalt Wirtschaftsförderung, Kreisentwicklung (Amt 80)
- Teilhaushalt Amt für Bauordnung, Planung und Naturschutz (Amt 60)
- Teilhaushalt Amt für Kreisstraßen, Wasserwirtschaft und Deiche (Amt 66)

Die Verantwortung für die Budgets wird der jeweils in Klammern genannten Organisationseinheit zugeordnet. In einigen Teilhaushalten sind aufgrund bestehender Budgetvereinbarungen (Schulen -Amt 40-, Sozialräume -Amt 51- und Naturschutzstation -Amt 60-) Unterbudgets zu bilden. Ansonsten können die Organisationseinheiten innerhalb ihres Budgets Unterbudgets einrichten.

Von den Budgets und damit von der generellen gegenseitigen Deckungsfähigkeit nach § 19 Abs. 1 GemHKVO ausgenommen werden die Aufwendungen für aktives Personal, die Aufwendungen für Versorgung, die Aufwendungen nach § 13 GemHKVO sowie die zahlungsunwirksamen Erträge und Aufwendungen.

Mehrerträge berechtigen zu Mehraufwendungen innerhalb des Budgets, wenn die entsprechenden Einzahlungen vorhanden sind.

Bei den Investitionen berechtigen Mehreinzahlungen zu Mehrauszahlungen bei der zugehörigen Investition, soweit der Eingang der geplanten Einzahlung gesichert ist (Zuwendungsbescheid bzw. Vereinbarung liegt vor).

Ansätze für zahlungswirksame Aufwendungen aus laufender Verwaltungstätigkeit können nach § 19 Abs. 4 GemHKVO zugunsten von unerheblichen Auszahlungen für Investitionstätigkeit innerhalb des Budgets verwendet werden. Ebenfalls können zahlungswirksame Mehrerträge oder auch nicht verwendete zweckgebundene zahlungswirksame Erträge aus laufender Verwaltungstätigkeit für unerhebliche Auszahlungen für Investitionstätigkeit innerhalb des Budgets verwendet werden.

Zusätzlich zu den Budgets werden nach § 19 Abs. 2 GemHKVO folgende Deckungskreise gebildet, für die die vorgenannten Deckungsgrundsätze (gegenseitige und unechte Deckungsfähigkeit) analog gelten:

- Aufwendungen für aktives Personal und für Versorgung (Amt 11)
- Zahlungsunwirksame Erträge und Aufwendungen (Amt 20)

Diese Deckungskreise ermöglichen eine gegenseitige Deckungsfähigkeit der Haushaltsermächtigungen über alle Produkte. Die Verantwortung für die Deckungskreise wird der in Klammern genannten Organisationseinheit zugeordnet. Eine Inanspruchnahme setzt eine vorherige Abstimmung mit dem jeweiligen Produktverantwortlichen voraus.

Erläuterung der Struktur des Ergebnishaushalts

Nr.	Bezeichnung	Erläuterungen bzw. Beispiele
	Ordentliche Erträge	Erträge = in Geld bewertete Wertzuwächse für Güter und Dienstleistungen in einem Haushaltsjahr
1.	Steuern und ähnliche Abgaben	Ausgleichsleistungen des Landes aufgrund der Einführung des SGB II, Jagdsteuer
2.	Zuwendungen und allgemeine Umlagen	Zuweisungen und Zuschüsse für laufende Zwecke, insbesondere Kreisumlage, Schlüsselzuweisungen, Zuweisungen für den übertragenen Wirkungskreis, Leistungsbeteiligung des Bundes an den Kosten für Unterkunft und Heizung
3.	Auflösungserträge aus Sonderposten	Zuschüsse von Dritten für investive Maßnahmen (z.B. Schul- und Straßenbau) werden als Sonderposten auf der Passivseite der Bilanz ausgewiesen und entsprechend der Nutzungsdauer des bezuschussten Vermögensgegenstandes aufgelöst. Die Auflösungserträge stehen dem Aufwand aus Abschreibungen (Nr. 02.04) gegenüber.
4.	sonstige Transfererträge	Als Transfers werden Leistungen ohne Gegenleistung bezeichnet. Sonstige Transfererträge stellen insbesondere Ersätze für soziale Leistungen im Sozial- und Jugendhilfebereich dar.
5.	öffentlich-rechtliche Entgelte	Verwaltungs- und Benutzungsgebühren, z.B. für Baugenehmigungen, Kfz.-Zulassungen
6.	privatrechtliche Entgelte	Erträge aus Vermietung und Verpachtung sowie nicht investive Verkäufe
7.	Kostenerstattungen u. Kostenumlagen	Ersatz für Aufwendungen der lfd. Verwaltungstätigkeit, die eine Stelle für eine andere erbracht hat, insbesondere Sozialhilfeeerstattungen des Landes (Quotales System)
8.	Zinsen und ähnliche Finanzerträge	Zinserträge und Erträge aus Gewinnanteilen aus verbundenen Unternehmen und Beteiligungen, insbesondere Dividende des Ems-Weser-Elbe Versorgungs- und Entsorgungsverbandes
9.	aktivierte Eigenleistungen	Eigenleistungen, die das Vermögen des Landkreises (Aktivposten in der Bilanz) erhöhen. Der Ertrag aus der aktivierten Eigenleistung neutralisiert den zur Herstellung des Vermögensgegenstandes eingesetzten Personalaufwand.
10.	Bestandsveränderungen	Erhöhung oder Verminderung des Bestandes an Vorräten
11.	sonstige ordentliche Erträge	Verwarnungs- und Bußgelder, Erträge aus der Herabsetzung der Pensions- und Beihilferückstellung

	Ordentliche Aufwendungen	Aufwendungen = in Geld bewerteter Werteverzehr durch Verbrauch oder Abnutzung von Gütern und Dienstleistungen in einem Haushaltsjahr
13.	Personalaufwendungen	Dienstbezüge, Sozialversicherungsbeiträge, Zuführungen zur Pensions- und Beihilferückstellung für aktive Bedienstete und Versorgungsempfänger: Beiträge und Umlagen zu Versorgungskassen, Beihilfeumlagen
14.	Versorgungsaufwendungen	Die eigentlich hier zu veranschlagende Beihilfeumlage für Versorgungsempfänger wurde aus technischen Gründen bei den Aufwendungen für aktives Personal (Nr. 02.01) veranschlagt.
15.	Aufwendungen für Sach- und Dienstleistungen	Aufwendungen für die Unterhaltung und Bewirtschaftung des Vermögens, Erwerb geringwertiger Vermögensgegenstände, Miet- und Pacht aufwendungen, besondere Verwaltungs- und Betriebsaufwendungen
16.	Abschreibungen	Abbildung der Wertminderung des Vermögens
17.	Zinsen und ähnliche Aufwendungen	Zinsen für Investitions- und Liquiditätskredite
18.	Transferaufwendungen	Zuweisungen und Zuschüsse für laufende Zwecke, insbesondere für Sozial- und Jugendhilfeleistungen
19.	sonstige ordentliche Aufwendungen	Kostenerstattung an die ARGE für die Kosten der Unterkunft und Heizung sowie einmalige Beihilfen, sonstige Kostenerstattungen an Dritte, Aufwendungen für ehrenamtliche Tätigkeit, Schülerbeförderungskosten, Geschäftsaufwendungen, Steuern, Versicherungen

22.	Außerordentliche Erträge und Aufwendungen	ungewöhnliche, selten vorkommende oder periodenfremde Erträge
23.		und Aufwendungen, insbesondere Erträge (Gewinne) und Aufwendungen (Verluste) aus Vermögensveräußerungen

25.	Jahresergebnis	Überschuss (+) / Fehlbetrag (-)
------------	-----------------------	---------------------------------

26.	Summe Jahresfehlbeträge aus Vorjahr(en)	Noch abzudeckende doppische Jahresfehlbeträge aus Vorjahren sind nach § 2 VI GemHKVO unter dem geplanten Jahresergebnis auszuweisen.
-----	---	--